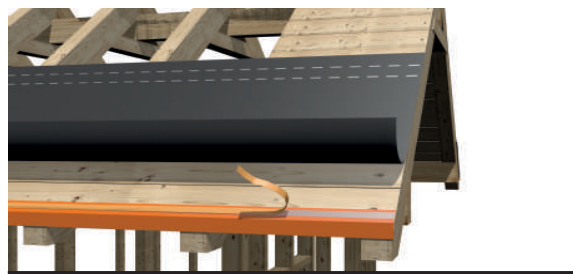
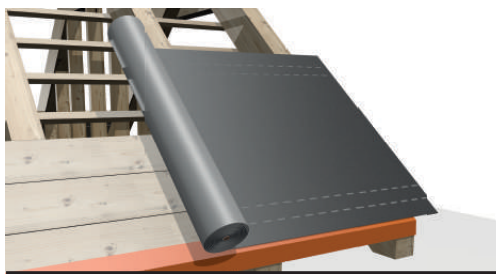
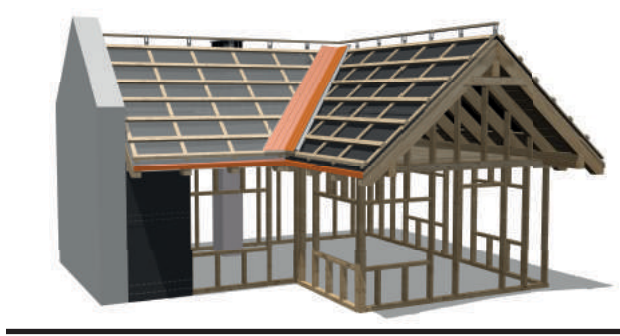
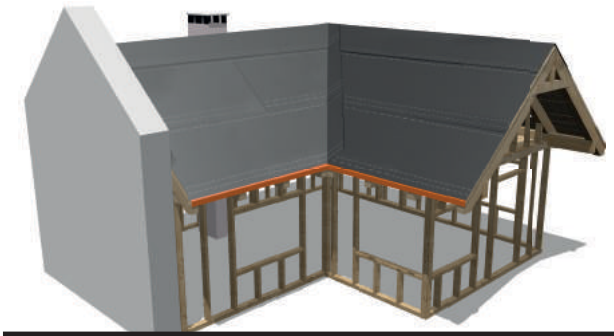
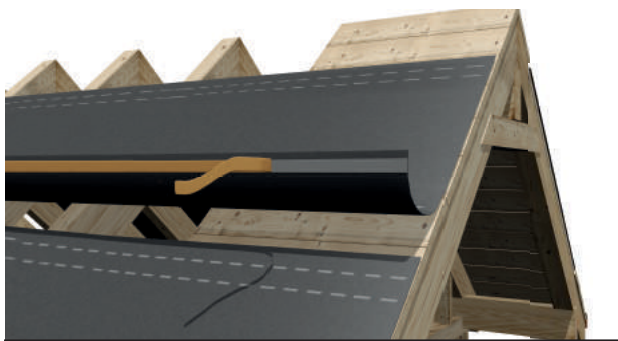
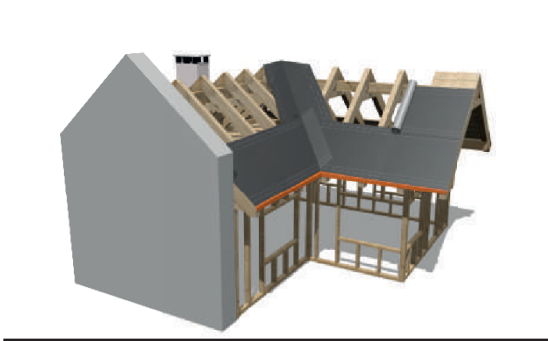
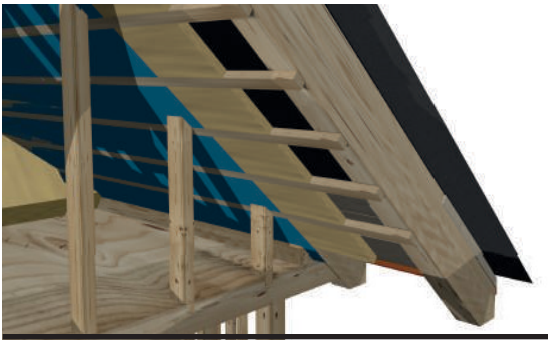


ZÁKLADNÍ NÁVOD NA MONTÁŽ MEMBRÁNY ONDUTISS AIR

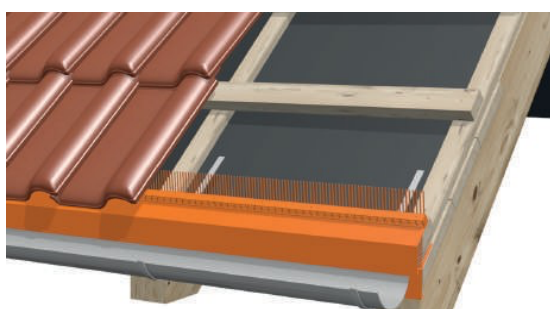
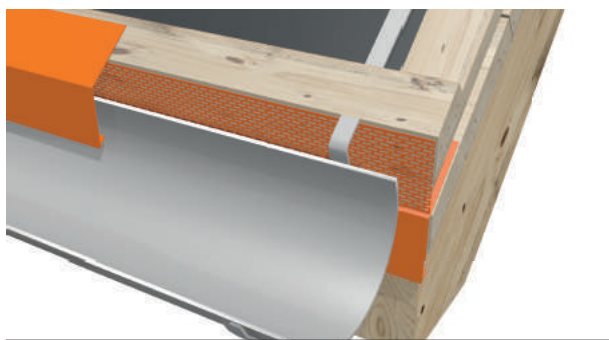
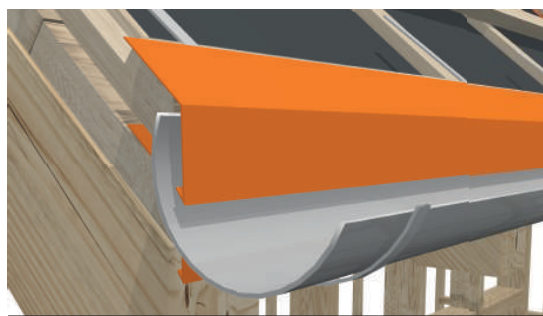
1. Na připravenou konstrukci těsně položit střešní membránu. Střešní membrána může být položena jak přímo na krokve (bez plného bednění) tak na střechy s plným bedněním.
2. Membrána se připevní ke krokvi (nebo k plnému bednění) pomocí sponkovačky - s použitím pokrývačských spon. Doporučuje se dodržovat linii krokví.
3. Po položení membrány je třeba nainstalovat kontralátě - doporučuje se použít samolepicí těsnicí pásku (páska pod kontralátě). Páska chrání místa propíchnutí membrány montážními sponami. Alternativně ochránit montážní spony opravnou páskou. Použití kontralátě umožňuje získat požadovaný ventilační prostor mezi membránou a střešní krytinou.
4. Vysoce paropropustné střešní membrány lze pokládat v přímém kontaktu s tepelnou izolací, vždy tištěnou stranou nahoru.
5. Membrány pokládat se zachováním minimálního překryvání - dle vyznačené čáry (tisk na fólii). Doporučuje se překrytí na šířku min. 15 cm (při sklonu střešní plochy <math><22^\circ</math> velikost překryvání zvýšit na min. 20 cm).
6. Z důvodu požadované těsnosti příčky doporučuje se používat membrány s integrovanými páskami lepidla – výrobky označené symbolem T / TT (alternativou je použití pásky pro spojování membrán a střešních fólií).
7. Doporučuje se se vyhnout svislého spojování fólií. Případné spojení dvou fólií (např. po vyčerpání role provést velmi opatrně - okraje obou membránových pasů slepit se sebou, zavinout a připevnit sponami přímo ke krokvi.
8. Membránu chránit před přímým působením impregnačních prostředků na dřevo - působení těchto prostředků může způsobit změnu technických parametrů membrány. Absolutně se vyhnout pokládání membrány přímo na čerstvě impregnovaných prvcích.
9. Maximální přípustná doba vystavení střešní membrány UV záření je přesně definována na etiketě výrobku. V souladu s řemeslem pokrývačským je třeba cílovou střešní krytinu položit bez zbytečného odkladu.
10. Vystavení membrány delšímu působení slunečního světla může vést k úplné degradaci funkčních vrstev fólie.

POZOR! Je nutné pamatovat, že požadavek na zakrytí fólie týká se také povrchů vyčnívajících za obrys budovy (spodní část okapu. Navíc - nezakrytí membrány ve vhodnou dobu uvnitř místnosti - může vést k její poškození v důsledku působení rozptýleného světelného záření.

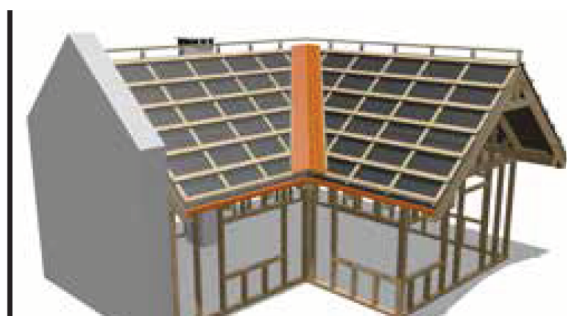
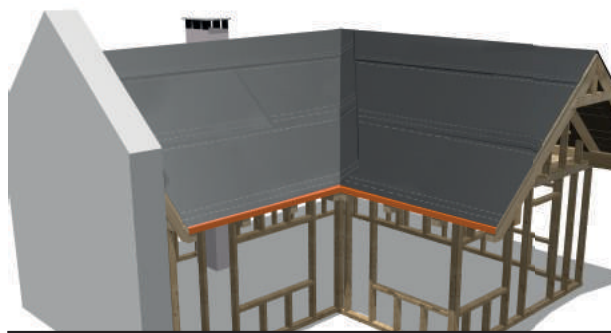
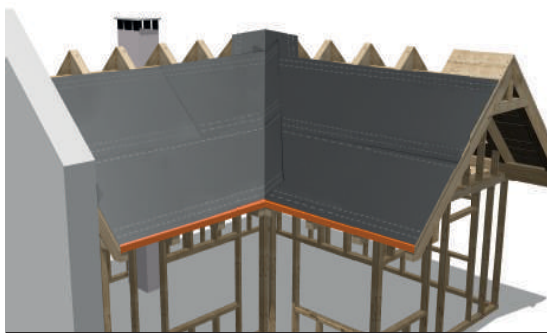




1. Před zahájením pokládky membrány namontovat podél okapů okapní pásy.
2. Montáž membrány začít od okapové hrany (pásy roztahované rovnoběžně do okraje okapu). Spodní okraj membrány těsně přilepit k okapnímu pásu - např. pomocí butylového lepidla nebo oboustranně lepicí pásky.
3. Pokládka membrány kolmo k okapu, tedy podél krokví je možná pouze v případě rekonstrukcí (např. při částečné výměně střešní krytiny). Práce jsou tehdy prováděny v etapách - na šířce 2-3 krokví (1,7-3,0 m).
4. V případě okapu vyčnívajícího za obrys budovy je třeba pod membránou provést úplné bednění (podhled nebo nástavba na krokvích). Nezakrytí membrány odspodu může vést k jejímu poškození (následkem působení UV).
5. Po připevnění střešních kontralatí a latí připevnit žlabové háky a okapní pásy.

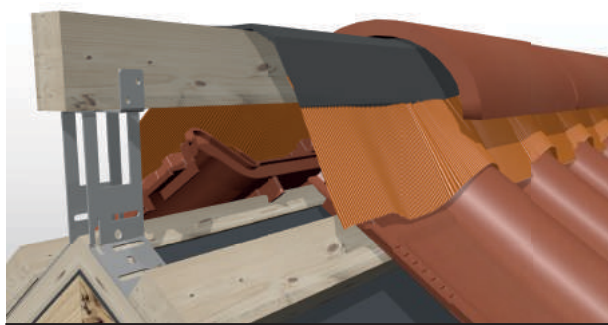
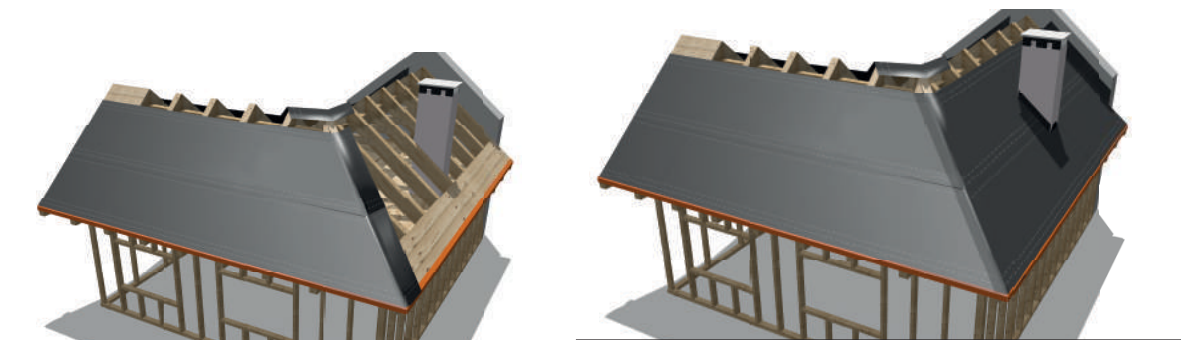


1. Úžlabí střechy je citlivé místo na každé střeše, zvláště vystaveno protékání, musí být proto chráněno se zvláštní péčí.
2. Úžlabí střechy a jiné prohlubně střešní plochy, ve kterých se může shromažďovat voda, musí být chráněny trojnásobnou vrstvou membrány (doporučuje se položit přidavný membránový pás podél celého úžlabí - pod hlavními pásy fólie).
3. Pořadí montáže membrány ve střešním úžlabí:
 - na plné bednění úžlabí, podél celé jeho délky položit spodní pás membrány;
 - po namontování spodního (přídavného) pásu membrány položit vrstvy hlavní fólie;
 - hlavní pásy membrány musí překrývat sousední plochu (minimální překrývání membrány na sousední střešní plochu by neměla být menší než 25-30 cm; překrývání slepit oboustranně lepicí páskou);
 - nad membránou navíc namontovat úžlabí z plechu, po kterém teče voda ze střešní krytiny (doporučuje se podepřít úžlabí po celé jeho délce pomocí prken);
 - jako utěsnění společně úžlabí se střešní krytinou se doporučuje použít těsnící klíny nebo pásy .

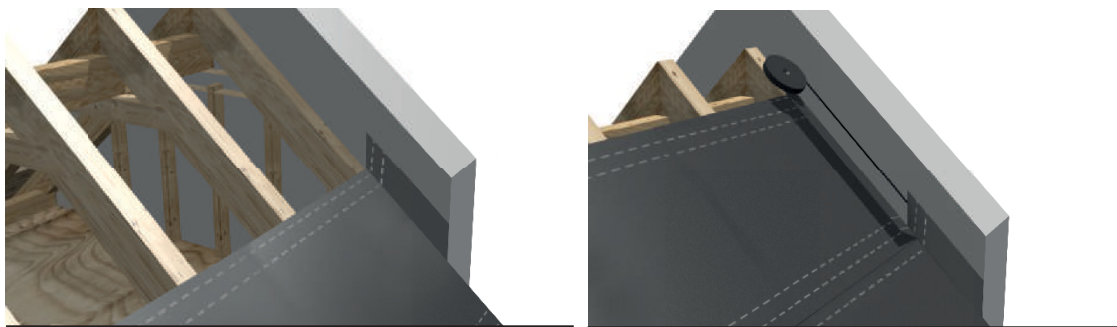


HŘEBEN A NÁROŽÍ

1. V případě vysoce paropropustných membrán se nepoužívá větrací mezera v hřebení
2. V hřebenové části a na nárožích střechy přeložit membránové pásy z obou střešních ploch na druhou stranu (se zachováním překrytí o šířce min.25-30 cm). Oba membránové pásy spojit se sebou/utěsnit - np. pomocí oboustranně lepicí pásky.
3. Pro lepší ochranu nároží střechy se doporučuje položit na hřbet další, třetí membránový pás.
4. Podle potřeby (a druhu střešní krytiny) namontovat na nároží a na hřebeni střechy hřebenové odsavače vzduchu nebo ventilační hřebenové pásy.

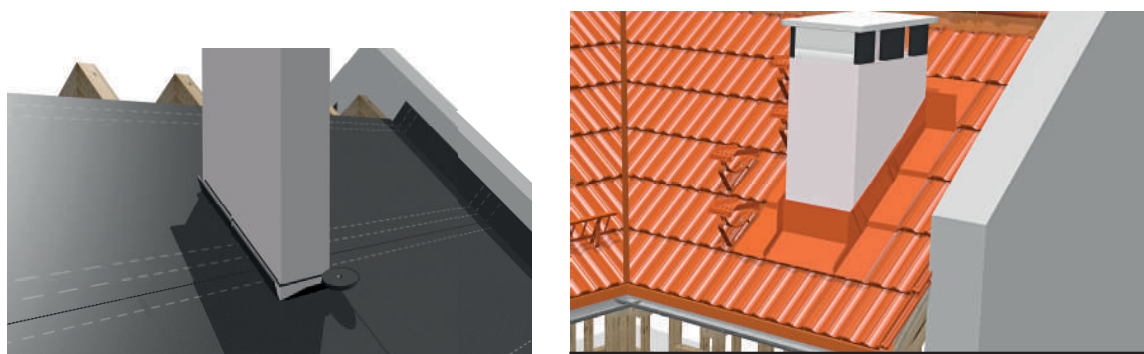


1. Úpravu u štítové stěny ve styku se střešní plochou (např. požární stěna, stěna vikýře atp.) provést se zvláštní péčí o přesnost a preciznost.
2. Membránu vyvést nahoru (pás s výškou 10-15 cm) přilepit ke stěně např. pomocí butylového lepidla
3. Po položení cílové střešní krytiny provést dodatečnou úpravu stěny (např. s použitím klempířského prvku).



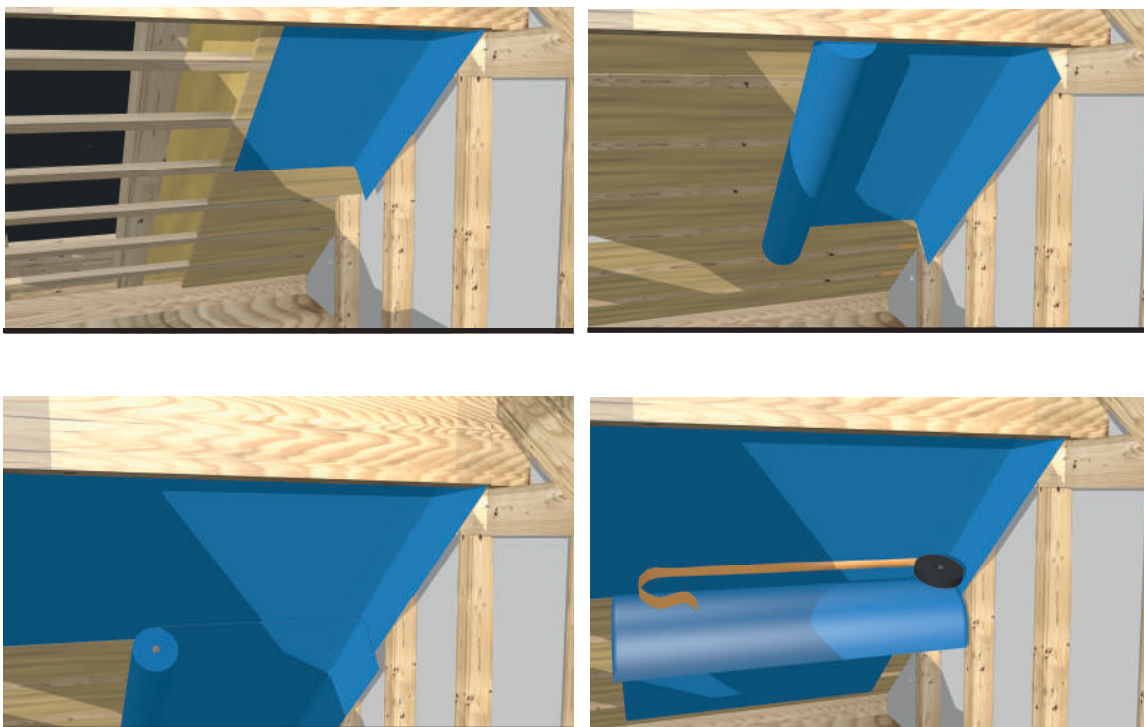
KOMÍN

1. Stejně jako v případě oken a střešních výlezu je třeba provést úpravu kolem komína se zvláštní péčí o přesnost a preciznost.
2. Membránu vyvést nahoru (pás s výškou 10-15 cm) a přilepit ke komínu např. pomocí butylového lepidla. Přímo nad komínem provést odvodňovací žlábek (z plechu nebo z membrány), jehož úkolem je odvod případné vody mimo krokve sousedující s komínem.
3. Nad komínem provést úplné bednění na které budou upevňovány klempířské úpravy komínu. Způsob provedení bednění a klempířské úpravy nad komínem závisí na šířce komínu.
4. Po položení cílové střešní krytiny provést dodatečnou úpravu komína (např. pomocí pásů pro úpravu komínu nebo s použitím plechu).



ZÁKLADNÍ NÁVOD NA MONTÁŽ PAROTĚSNÉ FÓLIE ONDUTISS BARRIER

1. Paroizolace Ondutiss BARRIER lze pokládat s mírným napětím těsně pod tepelnou izolací (ze strany místnosti vodorovně nebo rovnoběžně s krokviemi (nebo konstrukcí stěny)).
2. Při montáži folie ve vodorovném uspořádání (doporučovaném) napříč konstrukce začít práce od horní části příčky (např. ve střeších od hambalků/kleští nebo hřebene). Při montáži podél konstrukce pokládané postupně vrstvy spojovat přímo na konstrukci příčky.
3. Paroizolace Ondutiss BARRIER pokládat se zachováním překrytí (min. 5 cm).
4. Jednotlivé vrstvy těsně přilepit k sobě pomocí oboustranně lepicí pásky pro spojování střešních fólií a membrán. Všechna místa mechanického připevnění paroizolace pomocí spon přelepit opravnou páskou.
5. Použitý systém upevňování sádrokartonových desek nebo jiného obkladu by neměl narušovat těsnost položené paroizolace.
6. Všechny typy spojení paroizolace s okny a střešními výlezy provést v souladu s doporučeními jejich výrobců.



Pozor!

Vzhledem k vlastnostem sádrokartonových desek by všechny místnosti měly mít účinnou ventilaci. V případě, že není účinný systém ventilace mohou se na povrchu příčky objevit ohrožující zdraví lidí plísně nebo houby.